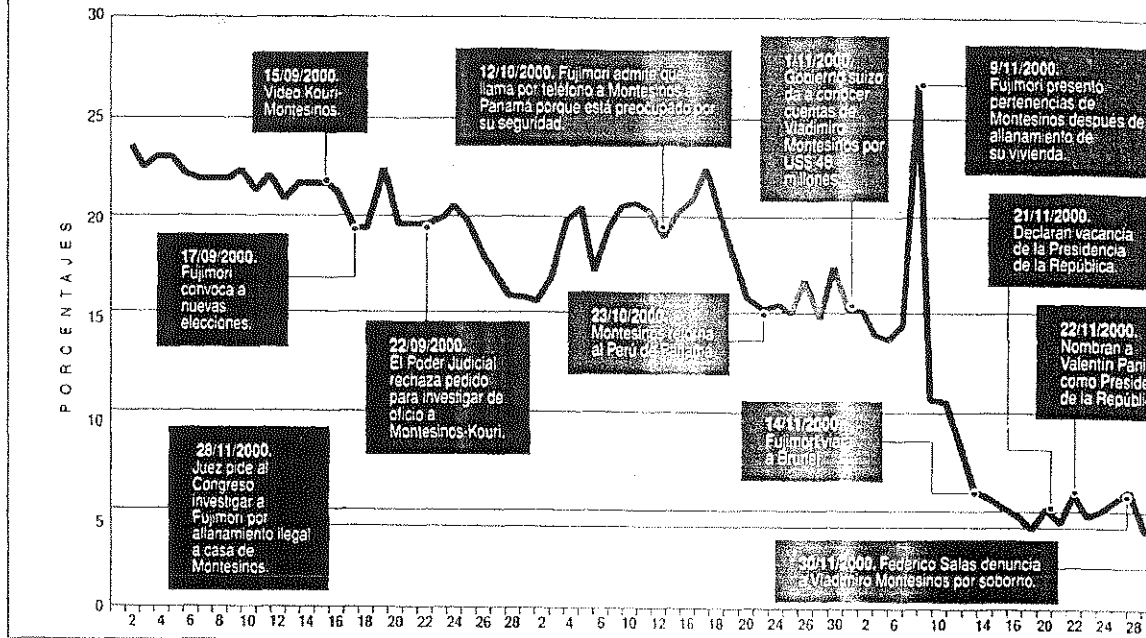


El Electrocardiograma del Banco Nuevo Mundo

Evolución Diaria del 1 de Setiembre al 4 de Diciembre del 2000.

Ratios de Liquidez Ajustados en Moneda Extranjera.

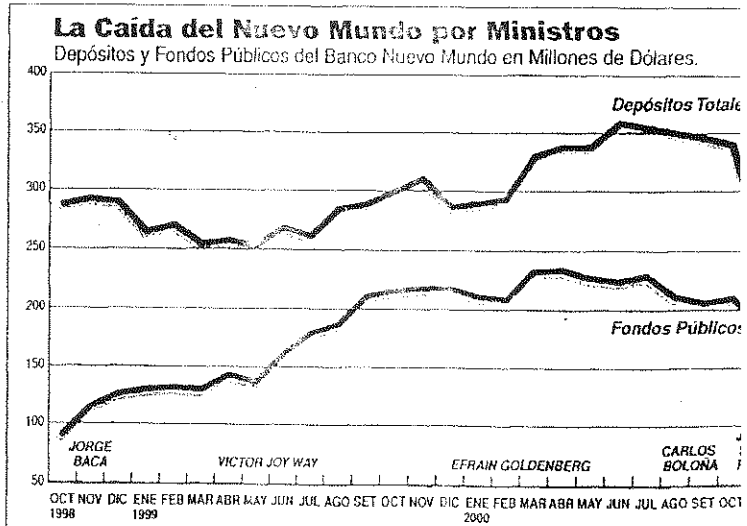


El ritmo cardíaco de los bancos se alteró por una coyuntura política cuyo origen fue la re-reelección de Fujimori y los escándalos de corrupción.

Curvas Peligrosas de BANCA CHICA

La SBS intervino el Banco Nuevo Mundo por una falta de liquidez que tiene su fuente en la política.

Tras quince días apenas en el cargo, el ministro de Economía, Javier Silva Ruete, enfrenta su primera crisis, una crisis que pondrá a prueba su destreza de piloto en mar proceloso. El Banco Nuevo Mundo ha sido intervenido por la SBS ante su demora en concretar una fusión con un banco grande de capitales extranjeros (se rumorea que el BBV). El lunes 11 se iniciarán en el Banco Santander Central Hispano los pagos a los ahorristas hasta por un máximo de S/. 67.874, lo que cubre las necesidades de 15.000 ahorristas. Las fusiones apuran. La turbulencia política provocada por el video Kouri-Montesinos ha cobrado una víctima.



La colocación de los fondos públicos se guiaba por criterios ajenos a la seguridad fiscal.



Yssey Levy fundador del banco que hizo agua. Abajo: Silva Ruete, propiciador de fusiones.



Gilmar Pérez

Escribe RAFAEL HIDALGO

CUANDO los bomberos celebraban su día, el martes 5, a las 3:30 p.m., un equipo de interventores de la Superintendencia de Banca y Seguros acudió a los locales del Banco Nuevo Mundo. La medida era urgente, pero previsible, ya que el Banco Central de Reserva (BCR) había decidido a las 12:30 a.m. retirar a este banco de la Cámara de Compensación Electrónica, porque incurrió en un déficit de US\$ 9 millones que no estaba en condiciones de cubrir. El gerente general del Nuevo Mundo, José Armando Hopkins, prácticamente había ordenado el cierre de las ventanillas a las 2 p.m. porque, ante la escasez de recursos, apeló al giro de "cheques de gerencia" sin mayor respaldo.

Desde la crisis que siguió al video Montesinos-Kouri, la situación se tomó

insostenible en Nuevo Mundo. Si bien globalmente el sistema financiero había sufrido un retiro de US\$ 400 millones (que representan el 3 % del total de depósitos) en el Banco Nuevo Mundo se retiraron nada menos que el 25 % de sus depósitos (US\$ 85 millones).

LA FUSION ES EL REMEDIO

Silva Ruete ha trabajado en los últimos 15 días casi exclusivamente en el tema bancario. Viejo lobo de mar, comprende que las marejadas es mejor afrontarlas con buques de mayor calado y ha diseñado un Programa de Consolidación del Sistema Financiero (PCSF) para incentivar la fusión de bancos. En reunión con banqueros el lunes 27 de noviembre propuso, en particular, la absorción de bancos chicos por los bancos grandes.

Los rumores señalan que las conversaciones del Banco Nuevo Mundo con el Banco Bilbao Vizcaya-Continental no llegaron a feliz término porque en Madrid los nervios andan de punta ante la situación peruana.

Sin embargo, el PCSF, US\$ 200 millones de bonos del otro US\$ 200 millones de línea de crédito del Fondo de Seguro de Depósito (FSD), puede resultar atractivo para próximos matrimonios.

SILVA R
FUSION

Una fuente asegura que Dionisio Romero se retiró de una reunión de banqueros convocada por Silva Ruete.

Una fuente asegura que Dionisio Romero se retiró antes de que terminara la reunión del lunes 27, y otro banquero critica el hecho que no hubieran invitado a esta cita a los presidentes de algunos bancos chicos.

Con afán nupcial, el 27 Silva Ruete habría convocado al MEF a los Presidentes y Gerentes Generales de los bancos. La idea era empujarlos al tálamo. Para los bancos extranjeros, las aristas más punzantes son las señales políticas, y para los bancos chicos el flanco débil es la ilusión de que la situación no ha cambiado desde la irregular re-relección presidencial, por lo que insisten en valorizar sus bancos a precios que a estas alturas ya están desfasados.

DEPOSITOS PUBLICOS

La trayectoria del Banco del Nuevo Mundo en sus siete años de funcionamiento PASA A LA PAG. SIGUIENTE

to estuvo directamente asociada a la suerte del modelo económico y en particular del patrón bancario que estableció el anterior Gobierno, un esquema dependiente de los flujos de capitales foráneos y de los depósitos de excedentes públicos (CARETAS 1545).

Hasta hace pocos meses (setiembre de 1999), el optimismo del banco fundado por los hermanos Jacques e Issy Levy seguía en pie y al absorber el Banco del País prometieron incrementar su patrimonio hasta US\$ 70 millones, ubicándolo en el sétimo lugar de la clasificación bancaria.

El auge concluyó cuando la crisis rusa de setiembre de 1998 provocó la fuga de los capitales de corto plazo de los mercados emergentes, a raíz del "perro muerto" que Boris Yeltsin le hizo a la banca internacional por US\$ 100 mil millones.

Estas líneas del exterior, llegaron a representar en el Perú US\$ 3.701 millones (agosto de 1998) y hoy se han desplomado sumando sólo US\$ 1.703 millones. Es por ello que, siguiendo con la inercia, en los últimos tres meses los adeudos de Nuevo Mundo con el exterior también se redujeron en \$/128 millones (33,2 %).

Otro factor que explicaba primero su fortaleza y luego su debilidad fueron los depósitos públicos (ver gráfico).

"A nadie conviene que se acentúe la crisis. En buena cuenta, un banco es una apuesta de fe".

Este esquema de depósitos ideado por el ex ministro Jorge Camet y su equipo económico consiguió en un país 50 % famélico el milagro de generar un excedente económico del sector público para dejarlo reposar en las bóvedas de los banqueros.

Según afirma Silva Ruete, la paradoja radica en que el mismo equipo que privatizó la banca "estatizó el 30 % de los depósitos de los bancos".

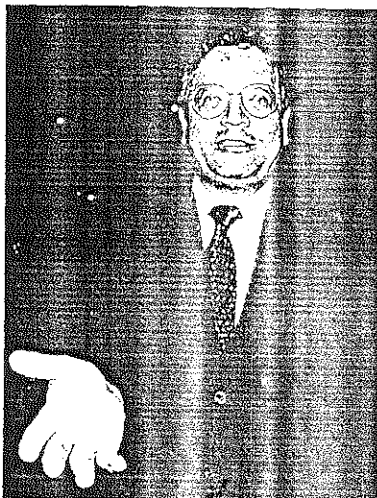
Bajo la gestión del ex ministro de Economía Jorge Baca Campodónico, Nuevo Mundo aumentó estos fondos públicos de US\$ 91 millones a US\$ 126 millones, pero, cuando ingresó Victor Joy Way al MEF, todo fue fiesta, porque estos depósitos se elevaron en 70 %, pasando a US\$ 216 millones (octubre de 1999).

Con el ocaso del régimen y el modelo económico "haciendo agua", Nuevo Mundo terminó asfixiado por la falta de liquidez. En los últimos días, estos fon-

dos se retiraron porque los burócratas que vienen dejando los puestos en las empresas estatales por el relevo de Gobierno quieren evitar acusaciones, porque estos ingentes fondos, que ascienden a más de US\$ 2.451, se han repartido sin mayor transparencia.

SEMBRANDO CEMENTO

Tampoco sirvió de mucho que justamente un día antes de la propalación del video Montesinos-Kouri (14-09-2000), por decisión de su Junta de Accionistas, el banco había aumentado su patrimonio en US\$ 7,5 millones (US\$ 5 millones a un incremento de capital y US\$ 2,5 millones a una prima de emisión) y que, reconociendo el problema, el gerente Hopkins, en su último manotazo, ofreció a la



Luis Cortavarría, superintendente de Banca y Seguros. Tiene ahora una labor recargada.

SBS efectuar una ampliación de capital mediante la emisión de acciones preferentes por US\$ 30 millones (Gestión, 28-11-2000).

En las últimas semanas, el esfuerzo publicitario del banco fue intenso. Ofrecía a sus ahorristas para el 2001 un Año de Lujo y, si se quiere, ha corrido la misma suerte que la virtualmente eliminada selección peruana de fútbol (al Mundial Japón-Corea 2002), a la que auspició premiando al mejor jugador de cada encuentro.

Una de las más controvertidas intervenciones del grupo empresarial que maneja este banco fue el financiamiento para la construcción del Estadio Monumental de Universitario de Deportes, a través de Gremco, empresa del grupo Levy, accionistas mayoritarios de Nuevo Mundo. No obstante, la exposición del Grupo

Levy ante el Banco es del 26 % de su locaciones por debajo del tope del 30 % que señala la Ley. Ciertamente, gracias a su habilidad para vender en planos y departamentos como palcos deportivos, consiguió no sobrepasar este límite.

Otro ruido que no ha sido muy fuerte para los inversionistas es que entre los clientes del banco se contaba la ex primera dama de la Nación Blanca Néveda Colán, que compró su "casita" (valorizada en US\$ 650.000) con una hipoteca de la entidad bancaria.

Lo que ha contribuido a darle la vuelta a cada fatal fue el retiro de las cuentas de ahorros en un 48,5 %. Algunos analistas atribuyen a la particular sensibilidad de la colonia judía frente a la inestabilidad política que ha experimentado el país en los últimos 80 días.

SALVANDO A LOS CHICOS

Hasta hoy no se ha descubierto el secreto para aislar la política de la economía. Por eso, uno tras otro, los hechos políticos han acelerado la pérdida de vitalidad del sistema bancario.

La difusión del video Montesinos-Kouri (14-09-2000), la convocatoria de nuevas elecciones (16-09-2000), el resultado de las elecciones (23-10-2000), el desmoronamiento de las cuentas de Montesinos Suiza (1/11/2000) y la renuncia de Ibarra Mori en el Japón (20-11-2000) desencadenaron, en las últimas semanas, una tremenda pérdida de liquidez en tanto por el retiro de los depósitos como de inversionistas privados.

Tampoco fue positivo el ruido generado por el ex ministro Carlos Bolofo al ordenar, con volumen muy alto, el regreso de los recursos públicos al Banco de la Nación. Algunos privados han preferido sacar su plata al exterior.

En estas condiciones ha llegado al Palacio de la Nación el ministro Paniagua a Palacio de Gobierno (22-11-2000), y debería redoblar esfuerzos en dar señales para que no cunda el pánico. La economía es más psicología que ciencia numérica.

En la línea de Paniagua, el ministro Javier Silva Ruete ha asegurado que preferiría sus mejores oficios en fomentar la fusión de bancos.

Algunos dicen que Silva Ruete tratará, como no, al desaparecido Manuel Moreyra y a su amigo Alonso Pizarro en esta tarea. Sin embargo, más allá de los mecanismos o de los relevos, se busca la estabilidad, y a nadie conviene estas alturas que se acentúe la incertidumbre. En buena cuenta, un banco es una apuesta de fe.